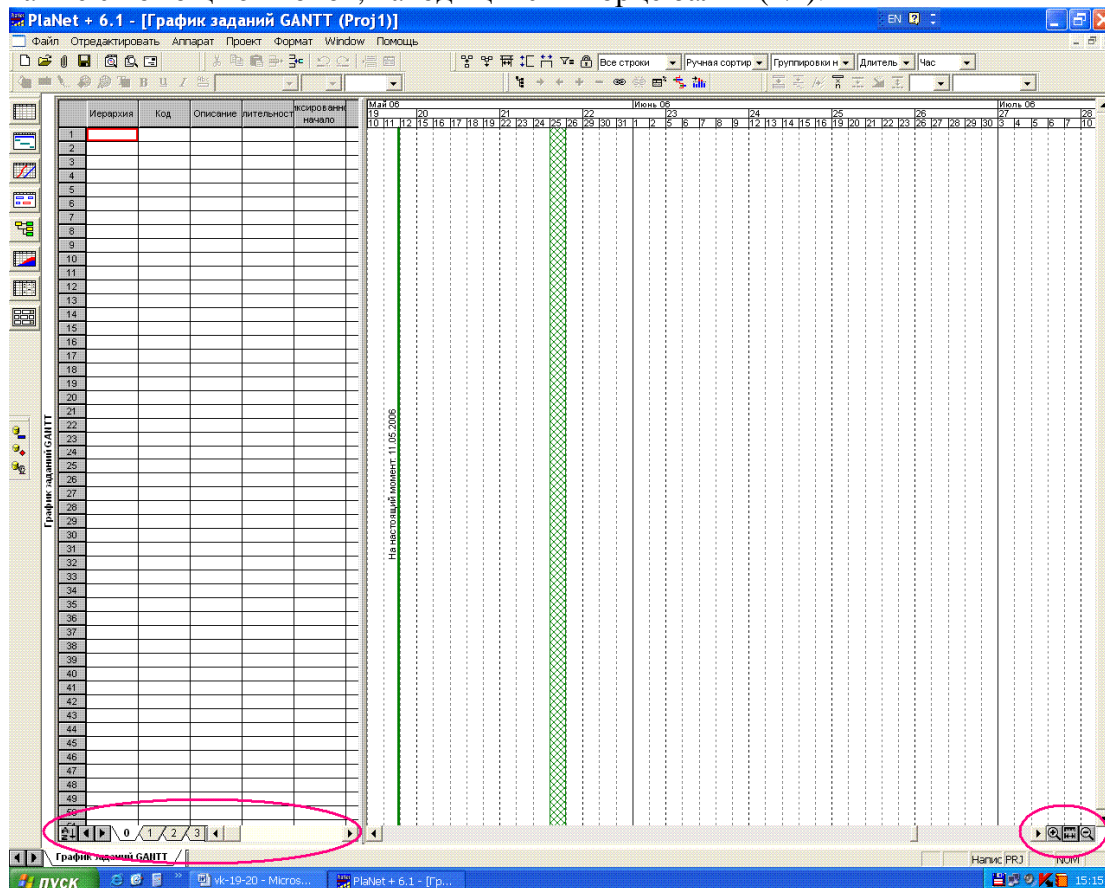


## Составление графика проекта

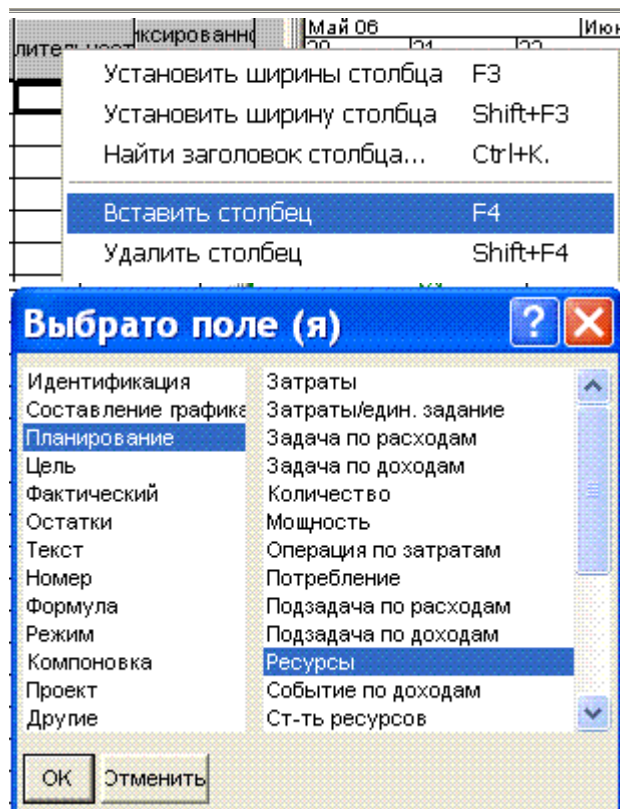
### 1. Составление сетевого графика (график Гантта)

#### Начало работы с пустой основы

При запуске программы на экран сразу же выводится пустая основа сетевого графика (в виде таблице: слева - столбец заданий с отрезками-элементами). В этой таблице можно сразу же начинать составление графика. В поле «Описание заданий-работ» («Selite») записываем виды выполняемых работ-заданий, в поле «Длительность задания» («Kesto») календарный срок, требуемый для выполнения задания, в поле «Начало» («Alkaa»)- дату начала выполнения задания. В поле «Время» («Aika») виден двухмесячный период с разбивкой на недели (указан календарный номер недели). Видимый период времени изменяется, в частности, с помощью отрезка прокрутки на нижней балке, а также с помощью кнопок, находящихся в торце балки (+/-).



В таблице имеются в готовом виде несколько язычков для работы в различных этапах работ. Графы, например, добавляются в таблицу щелкнув правой клавишей мыши в торце заголовка графы



быстродействующего меню.

## Определение основных сведений по проекту

Определение основных сведений по проекту производится в окне «Меню проекта»->«Сведения по проекту» («Projekti-valikko -> Projektitiedot»).

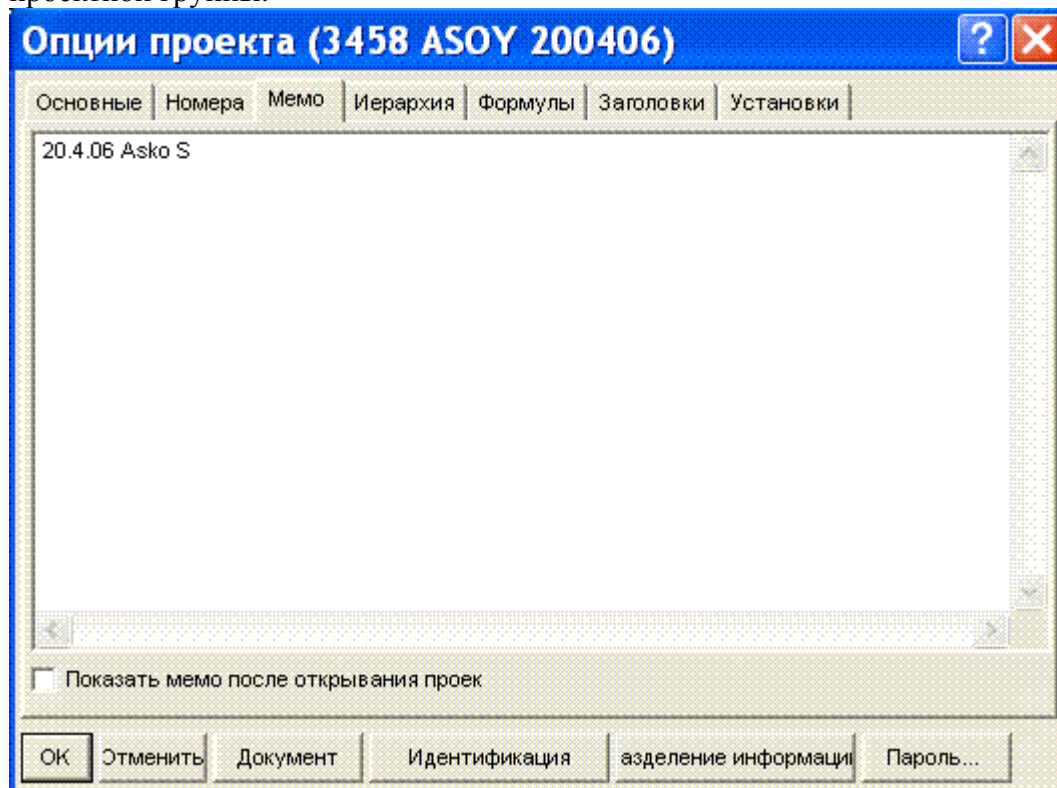
Для нового проекта задаются опознавательные сведения: номер работ (код), название проекта, даты начала и завершения проекта, ФИО начальника проекта, а также собственные ФИО (+ дата).

При пользовании файлом/ Новые... –функции используется иное окно опознавательные сведения.

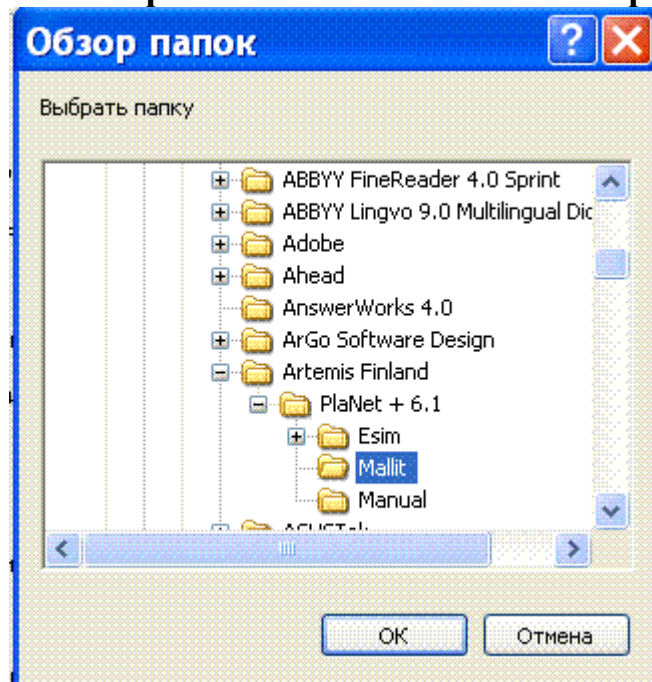
Вним! Момент начала проекта является безусловным. Ранее него нельзя ставить никакие задания. Для момента завершения проекта необходимо задавать предупреждение, т.е. если какое-либо задание превышает дату завершения проекта, то об этом должно последовать предупреждение.

На нижней балке окна «Сведения по проекту» имеются также и язычки «Показатели/параметры» (длительность проекта, часы, расходы и доходы), «Памятка» (Мемо), «Иерархия» (Hierarkia) (внешняя форма и определения по расчету), «Формы» (Kaavat), «Заголовки» (Otsikot) (сведения, выводимые на распечатке), а также «Уставки» (Asetukset) (внешняя форма и определения по расчету).

В окне «Памятка» (Мемо) можно записывать сведения, к примеру, по наиболее значительным изменениям в графике, а также весточки для прочих членов проектной группы.



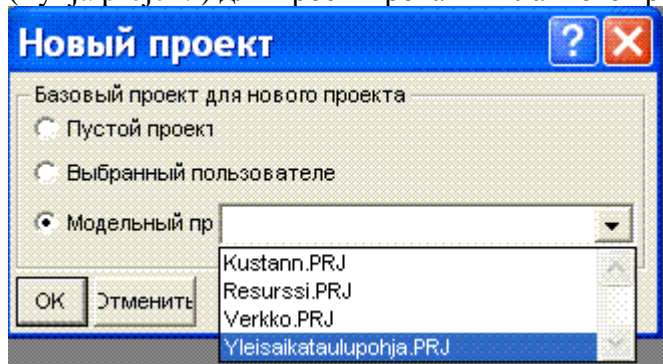
### Начало работы с использованием образца-основы



Составление графика облегчает образец-основа, которая располагается в находящейся под каталогом программ папке «Образцы» (Mallit).

(напр. C:\Program Files\Artemis Finland\PlaNNet + 6.1\Mallit\malliprojekti.prj)

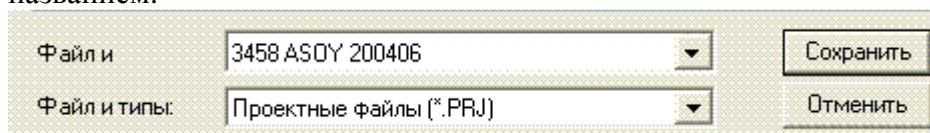
Например, «Основа для общего графика» Yleisaikataulupohja.prj обработана таким образом, что она подходит лучше, чем базовая основа («Пустой проект» (Tuhjä projekti) для проектирования главного графика строительного проекта.



При начале нового проекта для работы выбирается эта основа («Файл» (Tiedosto)/»Новый» (Uusi) -> «Образцовый проект» (Malliprojekti) -> «Основа для общего графика» (Yleisaikataulupohja.prj).

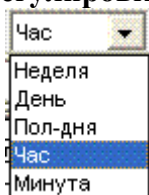
## Заведение проекта в файл

Вним! Проект необходимо записать на диск при условии, чтобы одновременно была включена функция подстраховка записи на диск. В наименовании может быть, к примеру, номер работ, название проекта, тип графика и дата записи. После наиболее значительных изменений график заводится в память под новым названием.



## Советы!

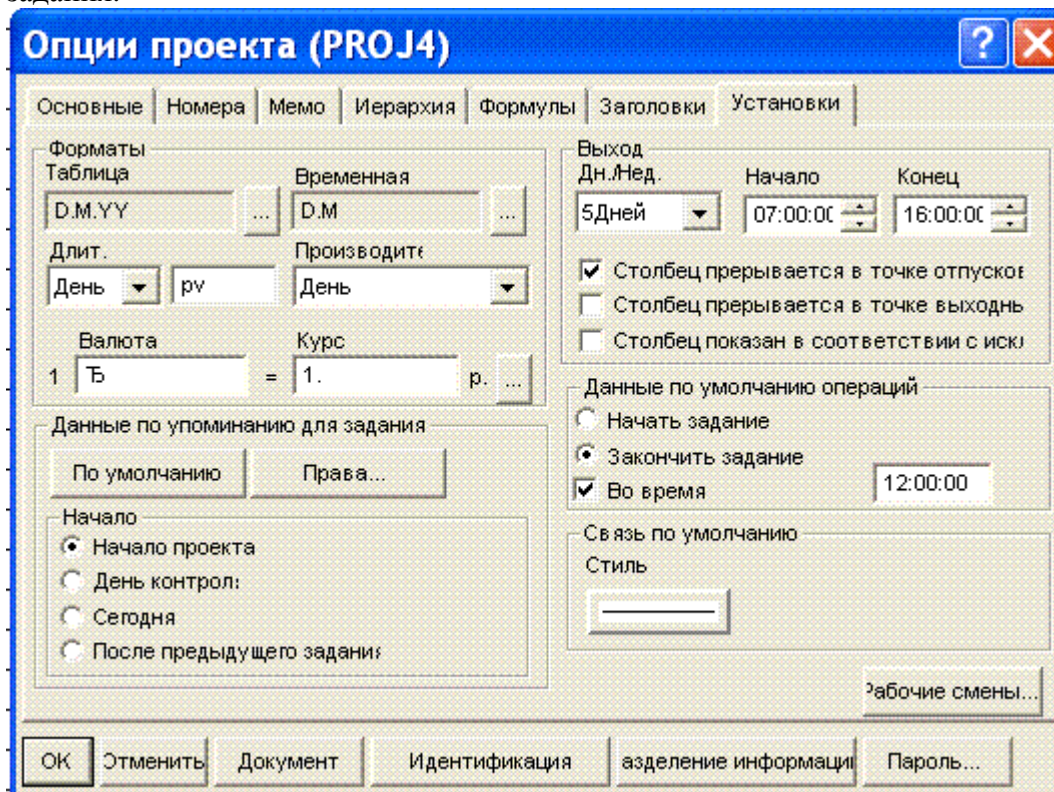
### 1. Регулировка калибровки мыши с помощью балки рабочих инструментов



По умолчанию калибровка мыши (щелчка) составляет один день. В коротких графиках разумно, чтобы калибровка была бы, к примеру, пол-дня или час. На балке рабочих инструментов выбирается желаемая частота калибровки, когда разбивка задания становится возможной с запрошенной калибровкой.

### 2. Изменение сведений по проекту (форма представления длительности, форма представления даты, предположения о заданиях)

«Проект. Сведения по проекту -> Установки». Форму представления функции длительности можно изменить в установку «час». Момент начала задания, нынешний момент (главные задания будут в дате заведения в память установки, в связи с чем их не нужно искать). Установкой кнопки «Предположения» (Oletukset) определяется предположительная длительность задания.

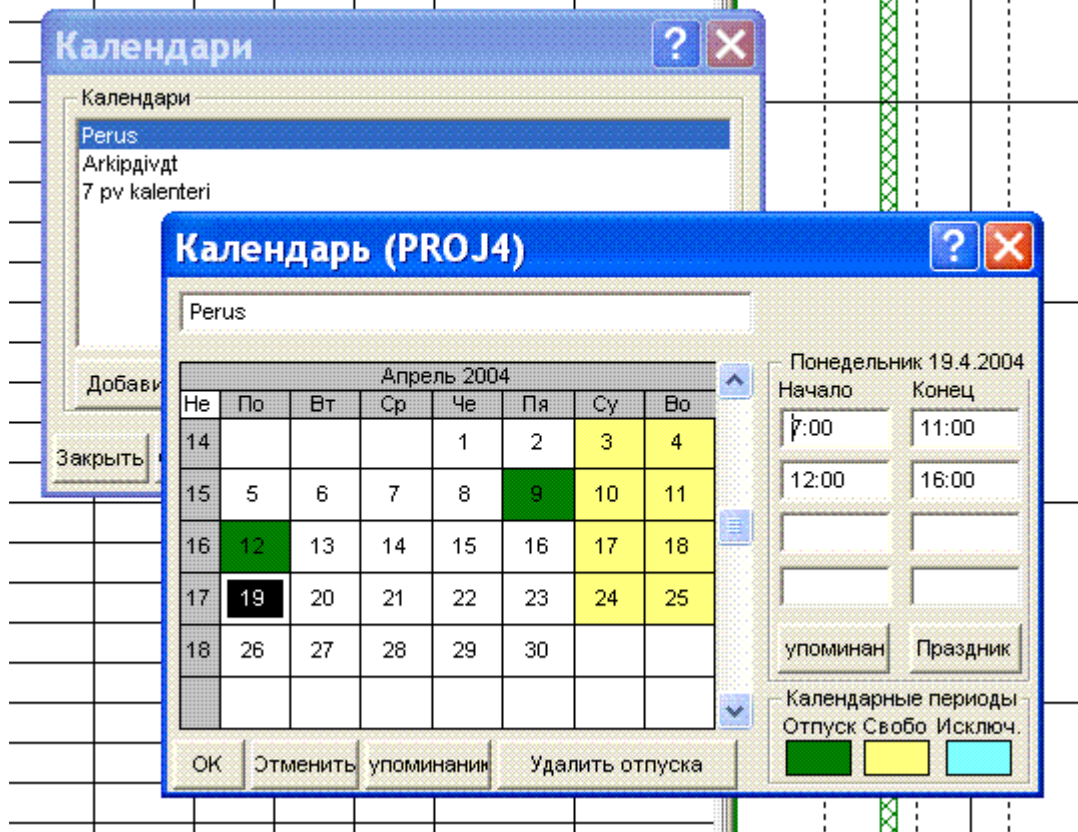


### 3. Изменения установок календаря

В нормальном базовом календаре (Perus-kalenteri) дни имеют длительность 8.00-16.00. Выходные дни высвечиваются зеленым цветом.

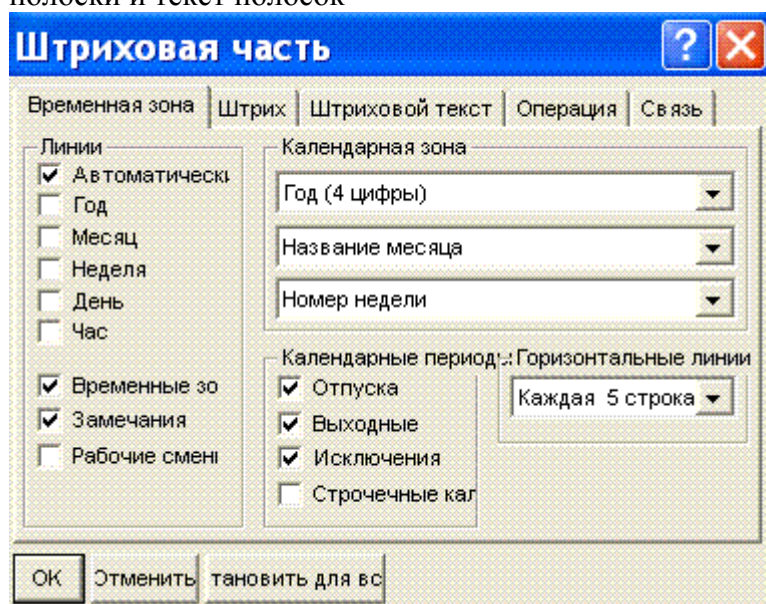
Добавить дней отдыха можно, к примеру, двойным щелчком в квадрате «день»/«номер недели»/«месяц».

Календари проекта -> Базовый -> Предположения



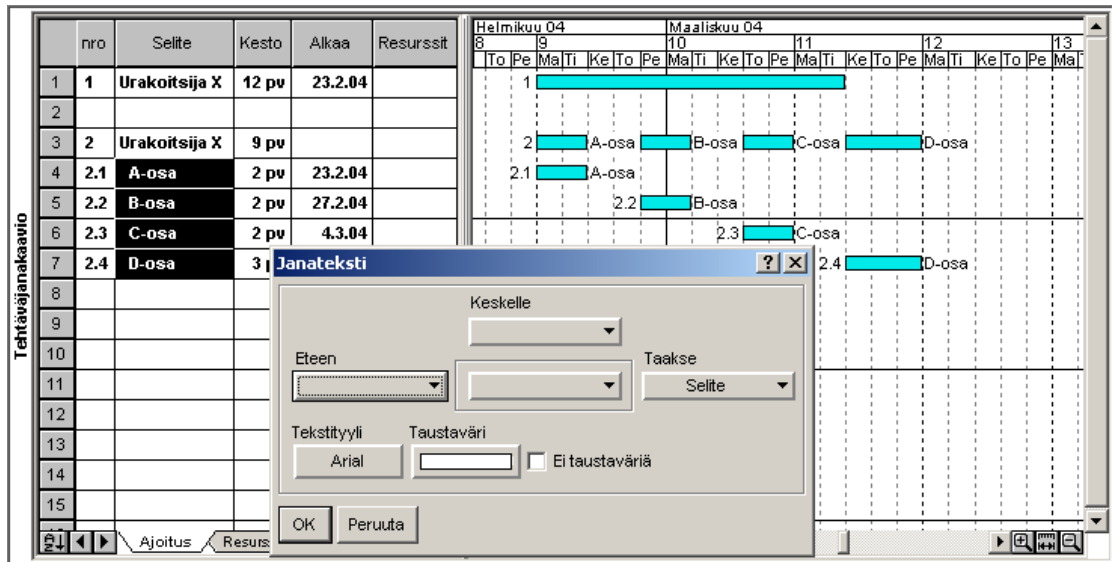
4. Те вопросы, которые видны в зоне отрезков полосок

С помощью функции «Сформируй зону отрезков полосок» можно сформировать содержание зоны полосок, напр. разлиновка/графление, видимые полоски и текст полосок



## 5. Дробление заданий

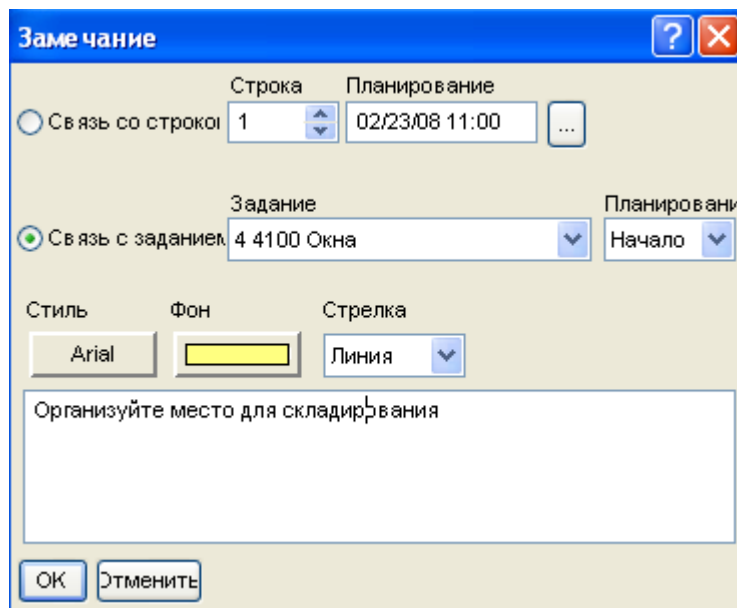
1. сначала все задание разбивается на график (кол-во и длительность сосчитав их вместе)
2. разбиваем на части (удерживая нажатой кнопка Ctrl мышкой от торца полоски)
3. Для подзадания, напр. «место описания» -> в описание полоски



nro	Selite	Kesto	Alkaa	Resurssit
1	Urakoitsija X	12 pv	23.2.04	
2				
3	Urakoitsija X	9 pv		
4	2.1 A-osa	2 pv	23.2.04	
5	2.2 B-osa	2 pv	27.2.04	
6	2.3 C-osa	2 pv	4.3.04	
7	2.4 D-osa	3 pv		

## 6. Закладки для памяти

С помощью закладки для памяти можно представлять важные сведения, относящиеся к заданию, в заметной форме.



**Замечание**

Строка: 1 | Планирование: 02/23/08 11:00

Задание: 4 4100 Окна | Планирование: Начало

Стиль: Arial | Фон: [Yellow] | Стрелка: Линия

Организуите место для складирования

OK | Отменить

## Заведение заданий и проставление размеров



Задания можно записывать напрямую в таблицу, их можно копировать с рабочего стола и их можно выудить из регистра заданий («Регистр заданий проекта» Projekti Tehtävärekisteri).

### Учет объемов и ресурсов в планировании

Новые задания заводятся в таблицу, настраиваются длительность и устанавливаются даты.

При определении длительности на благо дела используются, по возможности, объемы и эффективность, а также ресурсы.

nro	Selite	Määrä	yks	teho	Kesto	Alkaa	Resurssit	Tunnit	Menekki	Helmi-kuu 04				Maaliskuu 04					
										8	9	10	11	8	9	10	11		
1	Perustukset	120	m2	40	3 pv	23.2.04	Kirv;RM;Raud;	72	0,60										

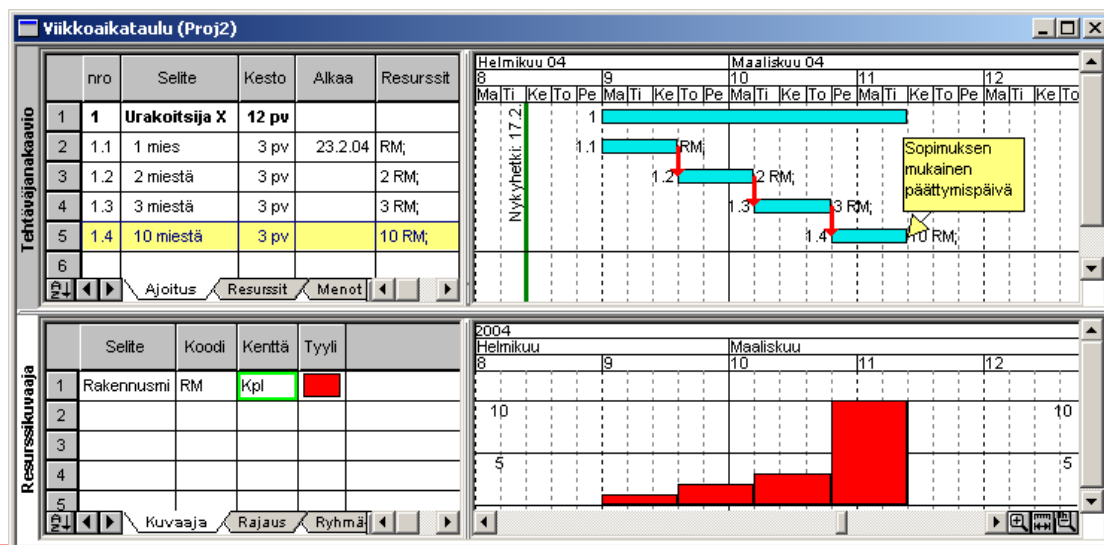
**Длительность= Объемы/ емкость**

(емкость=эффективность=единица/рабочая смена)

**Длительность=Часы/объем ресурсов в штуках**

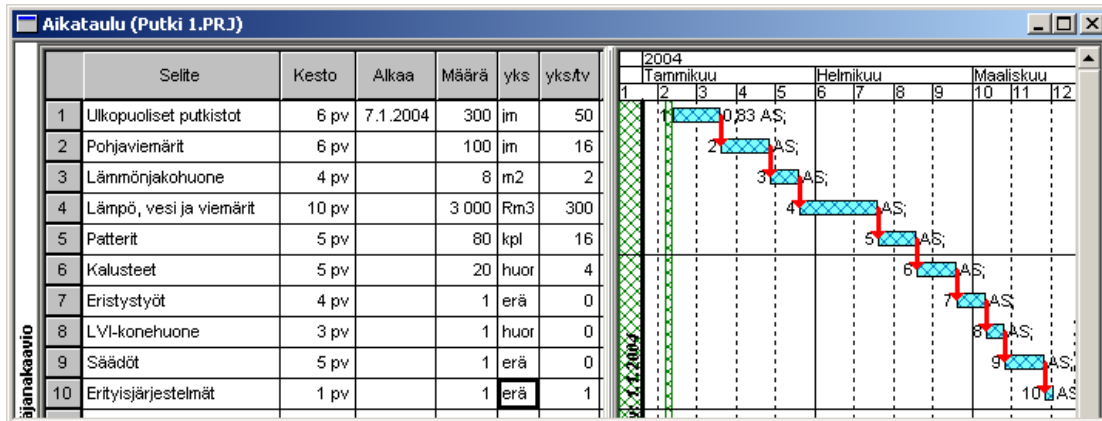
При осуществлении контроля графика учитывается то, является ли объем ресурсов достаточным/ в соответствие с договоренным. К планированию необходимо привлекать подрядчиков. Форсирование начала принесет облегчение в конце.


*Здесь представлен не очень желаемый пример:* В начале приглядываем, а в конце констатируем, что имеем целый ”автобус балласта работников” -> работы были сданы в срок согласно договора, но остальные работы пострадали.



## Синхронизация по датам или взаимозависимостям

После записи добавлений заданий и объемов для них делается синхронизация (разбивка) по времени. В таблице сетевого графика с отрезками полосок в поле «Начало» (Алкаа) либо записываются день, он выбирается двойным щелчком из открывающегося календаря, либо задание переносится мышкой чтобы оно начиналось в желаемый день.



При планировании сетки действий между заданиями ставятся взаимозависимости с использованием клавиши  из балки рабочих инструментов. В графике выбираются предыдущее и последующие задания, а также тип зависимости.

**Связь**

Предшествующий: 1

Преемник: 2

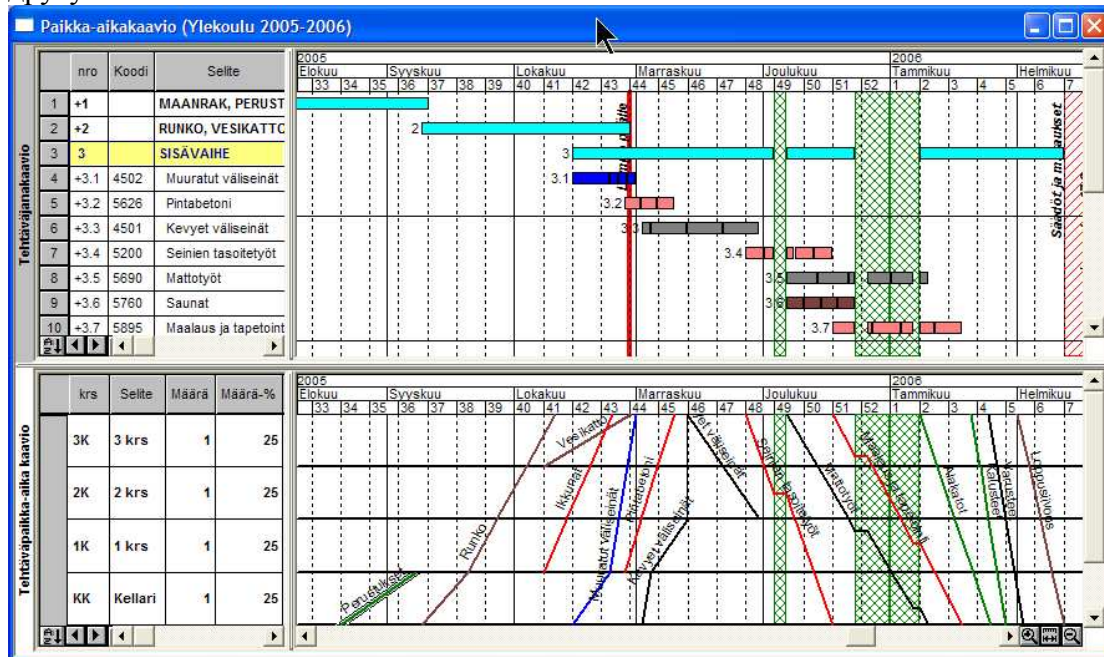
Тип: FS

Связь: Основно

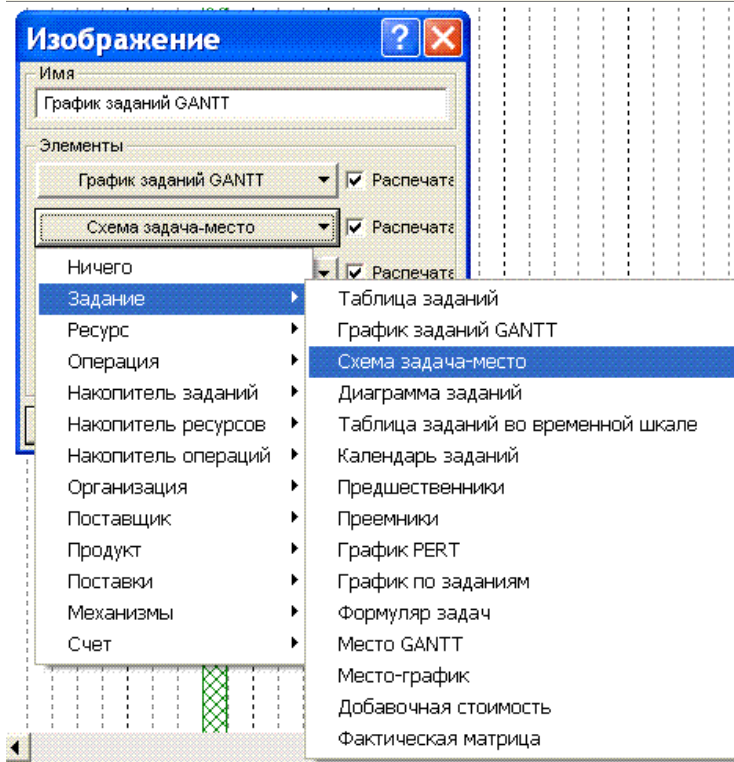
OK Отменить

## 2. График с использованием косых линий

С помощью графика косых линий задания по графику синхронизируются по такту друг с другом и проводится проверка, не наложились ли работы одна на другую.



Сформируй с помощью функции «Вид/поле видимости» (Näkymä): в поле видимости определяется элемент «Схема место-время задания» (Tehtäväpaikka-aikakaavio-elementti).



Для проекта определяется распределение мест: 1-е или 2-е по уровню.  
Количеством/объемом места может быть пропорциональное число, м<sup>2</sup> или м<sup>3</sup>.

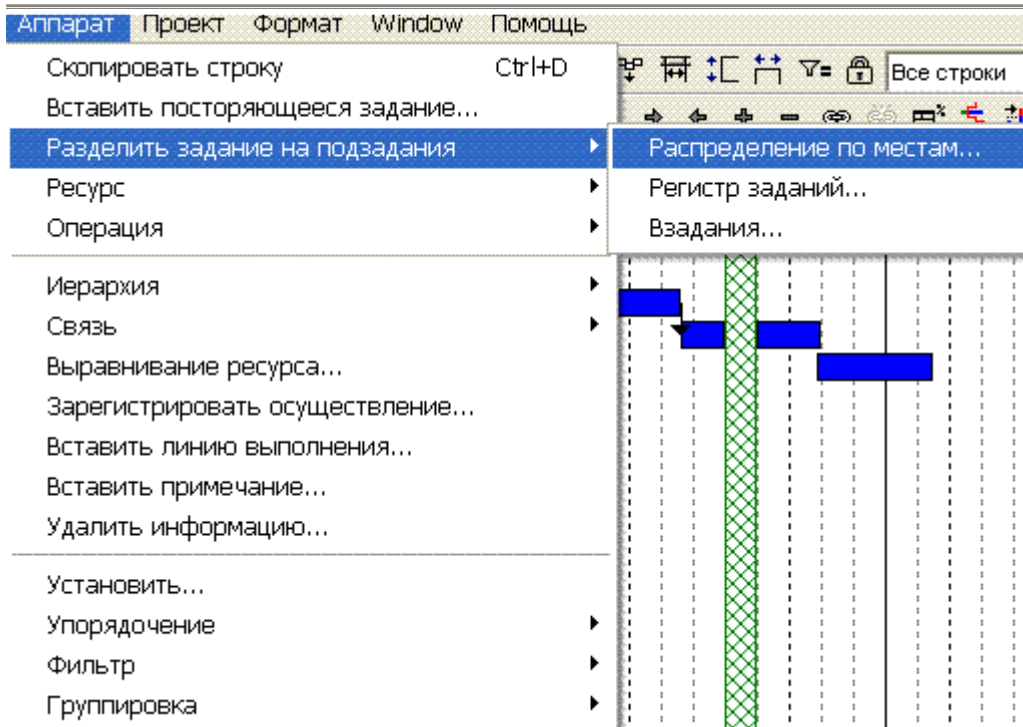
Места (Образец регистра работ)

	Место 1	Описание	Количество	Количество	Место заказа	Фактическая матрица
1	А	А Секция	7	29	✓	✓
2	Б	Б Секция	10	42	✓	✓
3	В	В Секция	7	29	✓	✓
4						
5						
6						
7						
8						
9						

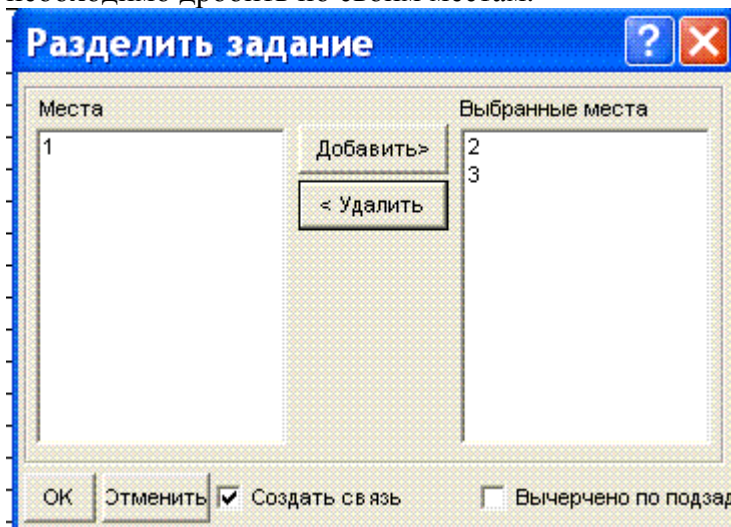
OK Отменить Подместа Просмотреть

Koodi	Selite		
4502	Muuratut väliseinät	65	m2
4502	Muuratut väliseinät	15	m2
4502	Muuratut väliseinät	15	m2
4502	Muuratut väliseinät	15	m2

С помощью выбора «Стиль место-время балки рабочих инструментов» (Työkalurivin Paikka-aikatuuli) определяется задания, которые будут видны на схеме место-время. Целью здесь является оставить на виду наиболее важные задания.



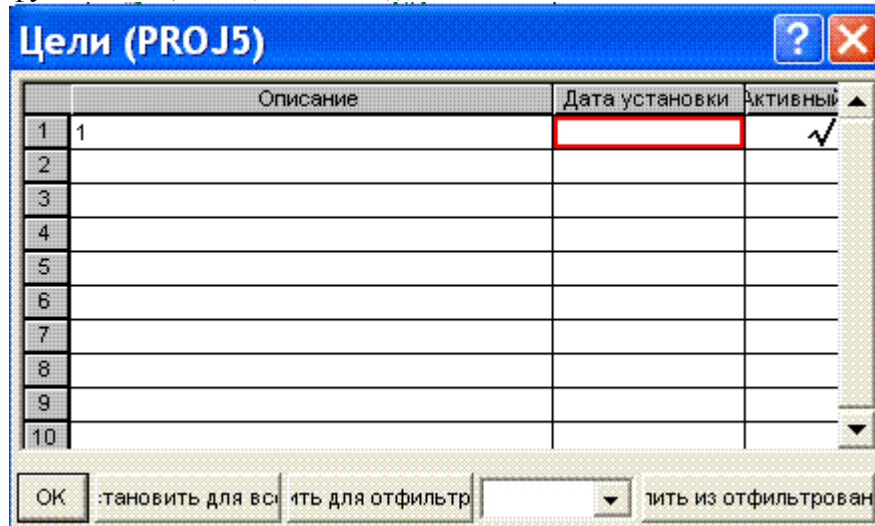
Поскольку длительность задания меняется в разных местах то задания необходимо дробить по своим местам.



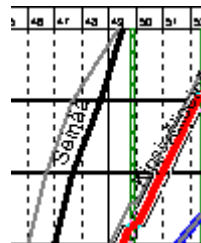
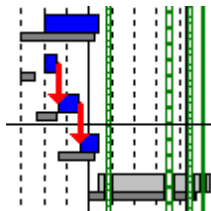
## 3. Цель -> Контроль -> Управление

### 1. Установка цели

Составленный план задается в качестве цели (выбор: «Проект» (Projekti) функция «Цели» (Tavoitteet)).

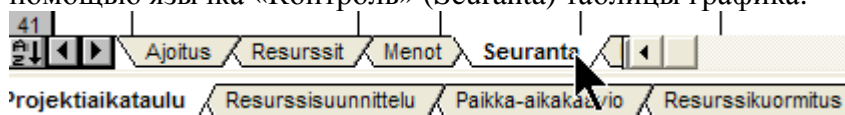


Линия цели указывает первоначальное место задания, если план изменится (ниже представлены примеры как по сетевому графику, так и схеме: место-время).



### 2. Запись осуществления

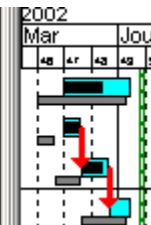
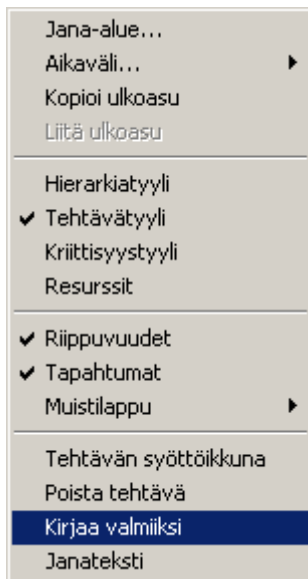
Для плана записывается осуществление путем записи степени готовности заданий. В соответствие со степенью готовности поверх отрезков полосок заданий наносится линия осуществления. Степень готовности можно записать с помощью язычка «Контроль» (Seuranta) таблицы графика.



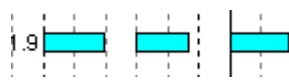
Когда задание полностью выполнено, то **план** превращается в = **осуществление**.

Наилучшим является то, чтобы % готовности суммарных заданий считался от нижних заданий (субподчиненных заданий). На способ расчета можно повлиять изменяя способ расчета длительности согласно «Иерархии» (Hierarkia).

Selite	Valmis	Tot. alk	Tot. loppu	Tot. kesto-%
Seinää		18.11.02		59
Seinää	✓	18.11.02	21.11.02	100
Seinää		21.11.02		80
Seinää				

Полностью выполненное задание можно записать как осуществленное с помощью функции «Запиши как готовое», которая находится в главном меню с торца полоски (правая клавиша мыши).

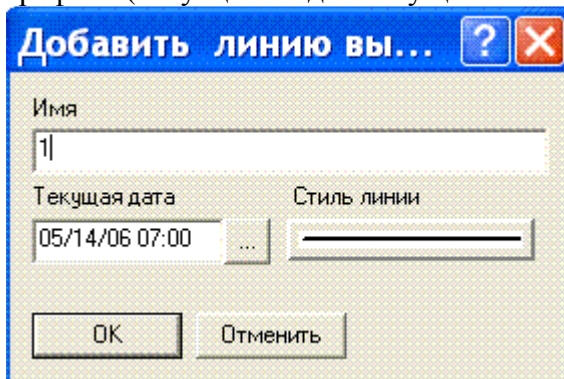


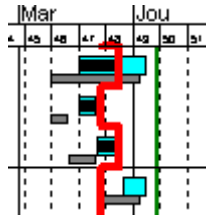
Контроль легче всего осуществлять, если задания разбиты в зависимости от места

(Меню «Инструменты» (Työkalut), Разбей задания/ с помощью функции «Распределение по местам»). При разбивке заданий можно также пользоваться клавишу «Ctrl» и мышку с торца полоски, если для проекта не выполнено собственно разбивки по месту (точнее выше).

### 3. Полоска ситуации

С помощью полоски ситуации («Рабочие инструменты» «Добавь полоску ситуации»...) можно сделать заметным ситуацию по контролю в сетевом графике (ситуация на день осуществление контроля).





## 4. Распечатка

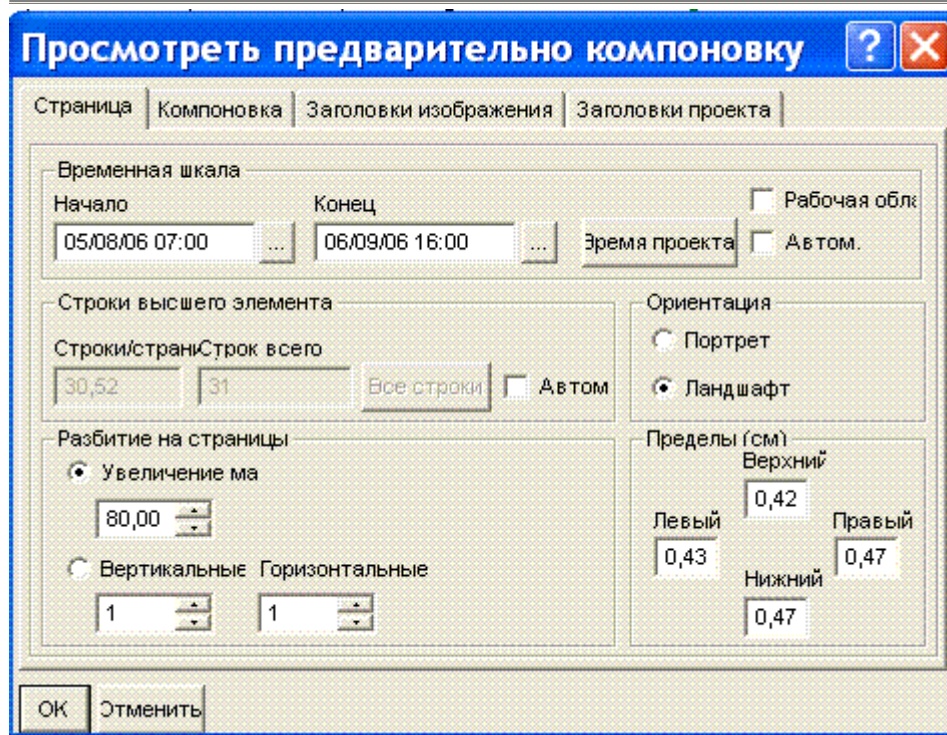
Tallenna tietokantaan	До распечатки формируют желаемую внешнюю форму содержания распечатываемого видимого пространства.
Vienti...	Проверяется особенно в отношении таблиц ширину и упорядочение граф. Из участков «Время» (Aika)
Tuonti...	удаляются из вида лишние сведения. После этого
<b>Tulosta näkymä...</b>	переходят к функции «Файл. Распечатай видимое поле»
Tulosta raportti...	и к просмотру (Tiedosto Tulosta näkymä...).
Projektin tulosteet	
Ohjelmamäärittelykset...	
Vaihda kieli...	

В предварительном просмотре имеются два поля: поле одной страницы (предположение) и пространство многостраничное. Пространство одной страницы годится типично для распечатки небольших графиков (большие графики требуют больших принтеров). В многостраничном пространстве принт можно разбить на несколько вертикальных и горизонтальных страниц, когда также и большой график можно распечатать на нескольких страницах.

При переходе на предварительный просмотр открывается окно «Внешний вид распечатки» (Tulosteen ulkoasu).

В окне определяется промежуток времени распечатки. С помощью дат можно самому выбирать желаемый период времени. Клавиша «Весь проект» (Koko projekti) выбирает даты, между которыми распределяются/помещаются все задания (Автом.-пространство сразу же это выполняет). Выбор рабочего пространства (Työtila) приводит в предварительному просмотру тот же период времени, что имеется в рабочем пространстве.

Объем заданий, умещающийся на страницу зависит от дополнительно от размера бумаги, высоты ряда рабочего поля а также от % уставки «Zoom».



В меню, открывающемся сверху окна «Предварительный просмотр» можно найти функцию «Заведение графика в файл PDF».

